



## **NÁVRH 1. KROKU REFORMY ODVODOVÉHO SYSTÉMU**

**ZJEDNODUŠENIE ODVODOVÉHO SYSTÉMU: 25-10-3**

**Bratislava 11. mája 2009**

**Verzia: v01**

## Zjednodušenie odvodového systému: 25-10-3

(tlačová správa)

Odvodový systém je v prieskumoch pravidelne označovaný ako jedna z najväčších bariér podnikateľského prostredia. Popri výške odvodových sadzieb podnikatelia rovnakou mierou kritizujú komplikovanosť a administratívnu náročnosť výpočtu a platenia odvodov.

Vzhľadom na krízou ovplyvnený vývoj verejných financií a opakované odmietnutie návrhov na zníženie odvodov zo strany predstaviteľov vlády prichádza PAS s návrhom 1. kroku reformy odvodového systému, ktorý spočíva vo výraznom zjednodušení systému výpočtu a platenia odvodov.

Pri návrhu nového odvodového systému PAS zohľadnila tri aspekty: 1) čo najmenej ovplyvniť čisté príjmy zamestnancov a náklady zamestnávateľov, 2) neohroziť stabilitu verejných financií a 3) stanoviť zapamätateľné percentá odvodov.

PAS navrhuje zlúčenie šiestich sociálnych odvodov do jedného 25%-ného odvodu plateného z ceny práce (superhrubej mzdy), stanovenie 10%-ného odvodu na zdravotné poistenie plateného z ceny práce a stanovenie jednotného odvodového stropu vo výške 3-násobku priemernej ceny práce v danom roku. PAS zároveň navrhuje, aby sa poistenie v nezamestnanosti stalo dobrovoľným sociálnym poistením, ako je tomu tak v prípade živnostníkov.

V novom systéme nebudú odvody rozdelené na odvody platené zamestnancom a odvody platené zamestnávateľom, ale jeden sociálny a jeden zdravotný odvod uhradí za zamestnanca zamestnávateľ. Nové sadzby budú platiť aj pre živnostníkov. Aby sa sprehľadnil systém, ale nezmenilo celkové odvodové zaťaženie živnostníkov v porovnaní so súčasnosťou, navrhuje PAS základ dane SZČO nedeliť číslom 2 (resp. 2,14), ale iba 1,5 pre všetky odvody.

Na základe štatistických údajov o mzdách, ktoré PAS získala od spoločnosti Trexima Bratislava, s.r.o., a údajov o hospodárení Sociálnej poisťovne v roku 2008 PAS vypočítala, že po zavedení navrhovaného systému platenia odvodov zaznamenajú verejné financie výpadok príjmov na úrovni 127,5 mil. eur (3,84 mld. Sk). Uvedené číslo predstavuje statické dopady, ktoré nezohľadňujú zmenu motivácií a ekonomickej aktivity ľudí. Po sprehľadnení systému však možno očakávať zníženie motivácie vyháňať sa plateniu odvodov a dopady na verejné financie tak budú pravdepodobne miernejšie. Nový odvodový systém mierne zvýši čisté príjmy pre 98% zamestnancov za predpokladu neplatenia dobrovoľného poistenia v nezamestnanosti.

Jedným zo základných predpokladov zavedenia nového odvodového systému je zrušenie inštitútu hrubej mzdy, ktorá sa síce dlhodobo používa, no nevyjadruje ani čisté príjmy zamestnanca ani náklady zamestnávateľa. Namiesto hrubej mzdy navrhuje PAS ako základňu na výpočet odvodov cenu práce. V tejto súvislosti bude potrebné novou veličinou – cenou práce, nahradiť hrubú mzdu vo všetkých právnych predpisoch. Okrem iného to bude mať dopad aj na počítanie dôchodkov. Percentuálny osobný mzdový bod (POMB), ktorý je kľúčom pri výpočte dôchodkov, preto PAS navrhuje nepočítať ako pomer [osobná hrubá mzda] / [priemerná hrubá mzda v hospodárstve], ale ako pomer [osobná cena práce] / [priemerná cena práce v hospodárstve].

Odvody do II. dôchodkového piliera navrhuje PAS zachovať vo výške zodpovedajúcej dnešným 9 percentám z hrubej mzdy, čiže v novom systéme bude odvod do II. piliera predstavovať 6,7% z ceny práce (superhrubej mzdy).

PAS je presvedčená, že jednoduchý a prehľadný odvodový systém zlepší kvalitu podnikateľského prostredia, zníži transakčné náklady podnikateľov a zníži motivácie k obchádzaniu riadnych odvodových povinností. Zároveň posilní verejnú diskusiu o možnostiach rozšírenia príjmovej základne, z ktorej sú platené odvody, zvýši tlak na obmedzovanie výnimiek, ktorými sa dnes dá plateniu odvodov legálne vyhnúť, čo vytvorí priestor na zníženie sadzieb odvodu v budúcnosti.

**Tab.1: Nový odvodový systém (návrh PAS)**

Typ poistenia	Výška odvodu (% z CP)	Strop (násobok priemernej CP)
<b>Sociálne poistenie</b>	<b>25%</b>	<b>3</b>
<b>Zdravotné poistenie</b>	<b>10%</b>	
Očakávaný ročný výpadok pre verejné financie: 127,5 mil. eur (3,84 mld. Sk) - vid' bod 3.1		

pozn.: Odhad dopadov bol zostavený podľa bilancie Sociálnej poisťovne v roku 2008 a mzdách v 2. štvrtroku 2008;  
Uvedená suma predstavuje statické dopady;  
CP = cena práce

**Tab.2: Súčasný odvodový systém - sadzby odvodov vo verejných poisteniach**

Typ poistenia	Výška odvodu (% z priemernej mzdy)		Strop (násobok priemernej mzdy)
	zamestnanec	zamestnávateľ	
<b>Starobné dôchodkové poistenie</b>	<b>4,0%</b>	<b>14,0%</b>	4
<b>Nemocenské poistenie</b>	<b>1,4%</b>	<b>1,4%</b>	1,5
<b>Invalidné dôchodkové poistenie</b>	<b>3,0%</b>	<b>3,0%</b>	4
<b>Poistenie v nezamestnanosti</b>	<b>1,0%</b>	<b>1,0%</b>	4
<b>Úrazové poistenie</b>	-	<b>0,8%</b>	nie je
<b>Garančné poistenie</b>	-	<b>0,25%</b>	1,5
<b>Rezervný fond</b>	-	<b>4,75%</b>	4
<b>Zdravotné poistenie</b>	<b>4,0%</b>	<b>10,0%</b>	3
Prebytky fondov sa prelievajú do fondu starobného dôchodkového poistenia na vykrytie jeho deficitu			

*PAS združuje predstaviteľov podnikateľskej sféry na Slovensku, ktorí uprednostňujú celoplošné skvalitňovanie podnikateľského prostredia pred napĺňaním subjektívnych individuálnych a rezortných záujmov. Podnikateľské subjekty združené v PAS sa snažia presadzovať princípy zákonnosti, etickosti, solidárnosti a transparentnosti v podnikaní. Podniky združené v PAS dosahujú ročné tržby na úrovni 367 mld. Sk a zamestnávajú približne 64 tisíc pracovníkov.*

Podnikateľská aliancia Slovenska  
V Bratislave 11. mája 2009

Informáciu poskytol: Róbert Kičina, výkonný riaditeľ PAS  
tel.: 0907 706 112, mail: [kicina@alianciapas.sk](mailto:kicina@alianciapas.sk)

<b>1. ZÁKLADNÉ VÝCHODISKÁ NOVÉHO SYSTÉMU PLATENIA ODVODOV .....</b>	<b>2</b>
1.1 ZRUŠIŤ INŠTITÚT HRUBEJ MZDY A ODVODY POČÍTAŤ NA BÁZE CENY PRÁCE – SUPERHRUBEJ MZDY..	2
1.2 ADEKVÁTNE UPRAVIŤ SADZBY TAK, ABY BOL VPLYV NA ČISTÉ PRÍJMY ZAMESTNANCOV, NÁKLADY ZAMESTNÁVATEĽOV A VEREJNÉ FINANČIE ČO NAJMEŇŠÍ.....	2
1.3 PREVIESŤ POVINNOSŤ PLATIŤ ODVODY NA ZAMESTNÁVATEĽA, ZRUŠIŤ ODVODY „PLATENÉ ZAMESTNANCOM“ .....	3
1.4 ČO NAJMEŇŠÍ ZÁSAH DO ODVODOVÉHO SYSTÉMU ŽIVNOSTNÍKOV.....	3
<b>2. SYSTÉMOVÉ A PARAMETRICKÉ ZMENY .....</b>	<b>3</b>
2.1 ZRUŠIŤ REZERVNÝ FOND SOLIDARITY A ADEKVÁTNE ZVÝŠIŤ SADZBU DÔCHODKOVÉHO POISTENIA...	3
2.2 ZDOBROVOĽNÍŤ POISTENIE V NEZAMESTNANOSTI.....	4
2.3 JEDNOTNÝ ODVODOVÝ STROP VO VÝŠKE 3 NÁSOBKU PRIEMERNEJ CENY PRÁCE V DANOM ROKU A ROČNÉ ZÚČTOVANIE ODVODOV.....	4
2.4 ZLÚČIŤ VŠETKY POVINNÉ SOCIÁLNE ODVODY DO JEDNÉHO SOCIÁLNEHO ODVODU .....	4
2.5 NOVÝ SYSTÉM: 25-10-3 .....	5
2.6 ODVOD DO II. DÔCHODKOVÉHO PILIERA .....	6
2.7 VÝPOČET DÔCHODKOV.....	7
<b>3 ODHAD DOPADOV .....</b>	<b>7</b>
3.1 ODHAD DOPADOV NA VEREJNÉ FINANČIE .....	7
3.2 ODHAD DOPADOV NA PRÍJMY JEDNOTLIVCOV .....	8

## 1. ZÁKLADNÉ VÝCHODISKÁ NOVÉHO SYSTÉMU PLATENIA ODVODOV

### 1.1 ZRUŠIŤ INŠTITÚT HRUBEJ MZDY A ODVODY POČÍTAŤ NA BÁZE CENY PRÁCE – SUPERHRUBEJ MZDY

Hrubá mzda sa síce dlhodobo používa ako hlavný ukazovateľ výšky miezd, no nepredstavuje ani čistý príjem zamestnanca, teda jeho odmenu, ani celkové náklady zamestnávateľa, teda cenu práce. Používanie hrubej mzdy zvyšuje transakčné náklady. Núti totiž počítať zamestnanca, keď chce vedieť, koľko peňazí príde po výplate na jeho účet, ale tiež zamestnávateľa, keď chce vedieť, koľko peňazí z jeho účtu pri výplate miezd odíde. Súčasný stav navyše komplikuje porovnávanie daňovo-odvodového zaťaženia pracovných úväzkov a iných právnych foriem práce, ktoré sú dnes v porovnaní s pracovnými úväzkami v daňovo-odvodovej oblasti značne zvýhodnené, čím dochádza k znevýhodňovaniu zamestnancov. PAS preto navrhuje, aby sa ako referenčná hodnota na výpočet daní a odvodov začala používať cena práce (superhrubá mzda).

V tejto súvislosti bude potrebné právne predpisy súvisiace s minimálnou a priemernou mzdou upraviť na bázu minimálnej a priemernej ceny práce. Väčšinou pôjde o jednoduchú úpravu, kde sa príslušné násobky minimálnej a priemernej mzdy vydedia číslom 1,352.

### 1.2 ADEKVÁTNE UPRAVIŤ SADZBY TAK, ABY BOL VPLYV NA ČISTÉ PRÍJMY ZAMESTNANCOV, NÁKLADY ZAMESTNÁVATEĽOV A VEREJNÉ FINANCIÉ ČO NAJMENŠÍ

Dnes platí, že pokiaľ je hrubá mzda menšia ako 1,5-násobok priemernej hrubej mzdy, cena práce predstavuje 1,352-násobok hrubej mzdy. Pri vyššom príjme sa odvody vďaka stropom relatívne znižujú; viac ako 1,5-násobok priemernej mzdy však zarába len 18,5% zamestnancov, viac ako 4-násobok dokonca iba 1,5% zamestnancov<sup>1</sup>. Aby sa odvodové zaťaženie zmenilo čo najmenej, sadzby odvodov preto treba predeliť číslom o málo menším ako 1,352. Pri výpočte presných sadzieb PAS zohľadnila tri aspekty: 1) čo najmenej ovplyvniť čisté príjmy zamestnancov a náklady zamestnávateľov, 2) neohroziť stabilitu verejných financií a 3) stanoviť zapamätateľné percentá odvodov.

<sup>1</sup> podľa údajov o mzdách za 2Q 2008 dodaných spoločnosťou Trexima Bratislava, spol. s r.o.

### 1.3 PREVIESŤ POVINNOSŤ PLATIŤ ODVODY NA ZAMESTNÁVATEĽA, ZRUŠIŤ ODVODY „PLATENÉ ZAMESTNANCOM“

Obe časti odvodov (odvody platené zamestnancom a odvody platené zamestnávateľom) sa automaticky strhávajú z odmeny za prácu, ktorú vykoná zamestnanec. Technicky ich odvádza výlučne zamestnávateľ – z administratívneho hľadiska je teda zbytočné deliť ich. Keďže zamestnávateľ má evidenciu o všetkých zamestnancoch, je efektívnejšie ponechať povinnosť platiť odvody v plnej výške na zamestnávateľovi, ako by ich mal platiť každý zamestnanec sám.

### 1.4 ČO NAJMENŠÍ ZÁSAH DO ODVODOVÉHO SYSTÉMU ŽIVNOSTNÍKOV.

Aby sa sprehľadnil systém, ale nezmenilo celkové odvodové zaťaženie živnostníkov v porovnaní so súčasnosťou, navrhuje PAS základ dane SZČO nedeliť číslom 2 (resp. 2,14), ale iba 1,5 pre všetky odvody. 1,5 je vážený priemer čísel 2 a 2,14 (kde váhy sú sadzby odvodov) vydelený 1,352 (čo predstavuje zvýšenie odvodového základu v prípade väčšiny zamestnancov). Živnostníci by potom počítali odvody z nového vymeriavacieho základu pomocou nových sadzieb odvodov, no výsledná suma odvodov by bola takmer identická s dnešnou výškou. PAS v tejto fáze nenavrhuje systematickú zmenu odvodového zaťaženia živnostníkov. Cieľom tohto projektu je zaviesť jednoduchý a prehľadný systém platenia odvodov, čiže zjednodušiť administratívu spojenú s výpočtom a platením odvodov.

## 2. SYSTÉMOVÉ A PARAMETRICKÉ ZMENY

### 2.1 ZRUŠIŤ REZERVNÝ FOND SOLIDARITY A ADEKVÁTNE ZVÝŠIŤ SADZBU DÔCHODKOVÉHO POISTENIA.

Rezervný fond dlhodobo slúži predovšetkým na dotovanie deficitného fondu dôchodkového poistenia. Jeho zrušenie a adekvátne navýšenie odvodových sadzieb v prospech fondu dôchodkového poistenia sprehľadní systém a platitelia budú jasne vidieť koľko a kam platia, čo pomôže verejnej diskusii aj rozhodovaniu štátnych orgánov. Existencia rezervného fondu je dnes len zastieraním skutočnej výšky odvodov platených do systému starobného poistenia. PAS vo svojich výpočtoch nezohľadnila dočasné zníženie odvodov do rezervného fondu pre SZČO (do konca roka 2010 budú platiť 2% namiesto 4,75%). PAS vychádzala z predpokladu, že táto úľava je dočasná a nový systém platenia odvodov by reálne mohol nadobudnúť účinnosť od roku 2011, čiže po skočení platnosti výnimky.

---

## 2.2 ZDOBROVOĽNÍŤ POISTENIE V NEZAMESTNANOSTI

Podobne ako živnostníci, aj zamestnanci by mali dostať možnosť dobrovoľne sa rozhodnúť, či si chcú platiť poistenie v nezamestnanosti alebo nie. Zákonník práce garantuje prepusteným zamestnancom príjem na obdobie 4–6 mesiacov (výpovedná doba + odstupné). Zdobrovoľnenie poistenia v nezamestnanosti by na jednej strane znamenalo zníženie reálneho odvodového zaťaženia a na druhej strane zvýšenie motivácie hľadať si prácu a nezostávať mimo trhu práce. Pokiaľ by sa ktokoľvek chcel poistiť, bude mať možnosť a v prípade prepustenia dostane rovnaké zabezpečenie, ako je tomu dnes.

---

## 2.3 JEDNOTNÝ ODVODOVÝ STROP VO VÝŠKE 3 NÁSOBKU PRIEMERNEJ CENY PRÁCE V DANOM ROKU A ROČNÉ ZÚČTOVANIE ODVODOV

Dnes majú niektoré odvody horný strop vo výške 1,5 násobku hrubej mzdy, iné vo výške 3 násobku, iné vo výške 4 násobku a jeden odvod strop nemá. PAS navrhuje zavedenie jednotného mesačného odvodového stropu vo výške 3-násobku priemernej ceny práce. Cieľom je zjednodušenie výpočtov odvodov a tiež odstránenie dnešného nesúladu medzi platbami a dávkami pri sociálnom poistení, keď horný strop na platenie niektorých odvodov bol koncom roku 2007 zvýšený na štvornásobok priemernej mzdy, no horný limit platieb zo Sociálnej poisťovne zostal na úrovni trojnásobku priemernej mzdy.

Okrem zjednotenia odvodových stropov PAS navrhuje zásadnú zmenu v stanovovaní výšky odvodového stropu, čo pomôže minimalizovať dopady na verejné financie. Kým dnes sa odvodové stropy pre sociálne poistenie menia v júli daného roku podľa priemernej mzdy v predchádzajúcom roku a odvodové stropy pre zdravotné poistenie v danom roku sa stanovujú podľa priemernej mzdy v predminulom roku, v novom systéme štát na začiatku roka stanoví na základe prognóz odhadovaných výšku priemernej ceny práce, ktorá bude záväzná pri výpočte odvodov. Po skončení roka podá každý zamestnanec zúčtovanie sociálnych a zdravotných odvodov a podľa štatisticky vykázaných priemernej ceny práce v uplynulom roku buď požiada o vrátenie preplatkov alebo doplatí nedoplatky. Prípadné preplatky a nedoplatky sa budú týkať len približne 2-3% pracujúcich, ktorí zarábajú viac ako 3 násobok priemernej hrubej mzdy, resp. ceny práce. Ročné zúčtovanie odvodov navrhuje PAS realizovať na báze ročných príjmov a ročného stropu odvodov (36 násobok priemernej mesačnej ceny práce) s cieľom obmedziť špekulácie, ktoré dnes vedú k legálnemu obchádzaniu riadneho platenia odvodov.

---

## 2.4 ZLÚČIŤ VŠETKY POVINNÉ SOCIÁLNE ODVODY DO JEDNÉHO SOCIÁLNEHO ODVODU

Dnes eviduje Sociálna poisťovňa 6 rôznych typov fondov sociálneho poistenia. Po zdobrovoľnení poistenia v nezamestnanosti by zostalo 5 povinných poistných fondov. Fondy sú v Sociálnej poisťovni vzájomne prepojené a je bežnou praxou, že zostatky z prebytkových fondov sa presúvajú do deficitných fondov. Zamestnancovi, ale aj zamestnávateľovi, ktorý platí povinné odvody, je zbytočné

komplikovať platenie odvodov rozčleňovaním odvodovej povinnosti na viaceré fondy sociálneho poistenia, keď v konečnom dôsledku v Sociálnej poisťovni dochádza aj tak k prelievaniu peňazí medzi fondmi. Pre zamestnanca, zamestnávateľa a štát je pritom dôležitá len jediná vec a to: aby zamestnávateľ zaplatil za zamestnanca celkovú sumu odvodov v stanovenej výške. Následné kategorizovanie do fondov by malo byť výlučne úlohou Sociálnej poisťovne. Zamestnanec platí odvody z určitého základu a podľa tohto základu mu budú počítané aj benefity zo sociálneho systému. Snahy o vybalancovanie fondov sú mrhaním času, pretože situácia v každom fonde sa medziročne vyvíja a bolo by tak potrebné každoročne upravovať sadzby, čo je obrovskou a zbytočnou komplikáciou pre všetkých zainteresovaných. Z uvedených dôvodov navrhuje PAS zlúčiť všetky sociálne odvody do jedného odvodu.

## 2.5 NOVÝ SYSTÉM: 25-10-3

S cieľom zjednodušiť výpočet, administratívu a platenie odvodov za podmienky minimálnych dopadov na príjmy verejných financií navrhuje PAS zaviesť jeden povinný sociálny odvod vo výške 25% z ceny práce (superhrubej mzdy), jeden povinný zdravotný odvod vo výške 10% z ceny práce a spoločný odvodový strop vo výške 3 násobku priemernej ceny práce v hospodárstve v danom roku. Popri povinnom poistení by existovala možnosť dobrovoľného poistenia v nezamestnanosti, pričom PAS navrhuje výšku dobrovoľného odvodu na toto poistenia vo výške 0,5% z ceny práce, čo pokryje výdavky tohto fondu a zabezpečí tvorbu mierneho prebytku v danom fonde.

**Tab.1: Nový odvodový systém (návrh PAS)**

Typ poistenia	Výška odvodu (% z CP)	Strop (násobok priemernej CP)
<b>Sociálne poistenie</b>	<b>25%</b>	<b>3</b>
<b>Zdravotné poistenie</b>	<b>10%</b>	
Očakávaný ročný výpadok pre verejné financie: 127,5 mil. eur (3,84 mld. Sk) - viď bod 3.1		

pozn.: Odhad dopadov bol zostavený podľa bilancie Sociálnej poisťovne v roku 2008 a mzdách v 2. štvrtroku 2008.

Uvedená suma predstavuje statické dopady;

CP = cena práce



Na porovnanie uvádzame aj štruktúru súčasného – komplikovaného – odvodového systému:

**Tab.2: Súčasný odvodový systém - sadzby odvodov vo verejných poisteniach**

Typ poistenia	Výška odvodu (% z priemernej mzdy)		Strop (násobok priemernej mzdy)
	zamestnanec	zamestnávateľ	
Starobné dôchodkové poistenie	4,0%	14,0%	4
Nemocenské poistenie	1,4%	1,4%	1,5
Invalidné dôchodkové poistenie	3,0%	3,0%	4
Poistenie v nezamestnanosti	1,0%	1,0%	4
Úrazové poistenie	-	0,8%	nie je
Garančné poistenie	-	0,25%	1,5
Rezervný fond	-	4,75%	4
Zdravotné poistenie	4,0%	10,0%	3
Prebytky fondov sa prelievajú do fondu starobného dôchodkového poistenia na vykrytie jeho deficitu			

Zamestnávateľia by teda za svojich zamestnancov v navrhovanom systéme platili dva odvody. Po zaplatení sociálneho odvodu vo výške 25% z ceny práce by si Sociálna poisťovňa vo vlastnej réžii rozčlenila zaplatenú čiastku medzi jednotlivé fondy. Sadzby jednotlivých fondov povinného sociálneho poistenia sú uvedené v nasledujúcej tabuľke, pričom PAS pri ich výpočte zohľadňovala požiadavku, aby bol zostatok, resp. prípadný prebytok každého fondu na konci roka blízky nule.

**Tab.3: Sadzby na rozdelenie sociálneho odvodu do jednotlivých fondov v Sociálnej poisťovni**

Typ poistenia	Výška odvodu (% z CP)
Nemocenské poistenie	1,2%
Starobné dôchodkové poistenie	19,1%
Invalidné dôchodkové poistenie	4,4%
Garančné poistenie	0,1%
Úrazové poistenie	0,2%
<b>Spolu</b>	<b>25%</b>

## 2.6 ODVOD DO II. DÔCHODKOVÉHO PILIERA

Odvody do II. dôchodkového piliera navrhuje PAS zachovať vo výške zodpovedajúcej dnešným 9 percentám z hrubej mzdy, čiže v novom systéme bude odvod do II. piliera predstavovať 6,7% z ceny práce (superhrubej mzdy).

## 2.7 VÝPOČET DÔCHODKOV

Percentuálny osobný mzdový bod (POMB), ktorý je kľúčom pri výpočte dôchodkov, navrhuje PAS nepočítať ako pomer

$$[\text{osobná hrubá mzda}] / [\text{priemerná hrubá mzda v hospodárstve}],$$

ale ako pomer

$$[\text{osobná cena práce}] / [\text{priemerná cena práce v hospodárstve}].$$

V tejto súvislosti je dôležité upozorniť, že nové dôchodky sa po zmene vzorca výpočtu zmenia, keďže priemerná cena práce v hospodárstve nebude rovná priemernej hrubej mzde \* 1,352 (kvôli existencii rôznych odvodových stropov v dnešnom systéme). Pri akomkoľvek inom výpočte dôchodkov by však došlo k ešte väčším zmenám. V praxi to znamená, že v novom systéme zamestnanci s mesačnou hrubou mzdou 332 eur (10.000,-Sk) získajú po odchode do dôchodku približne o 1,05 % vyšší dôchodok v porovnaní so súčasným systémom (viď graf 2 v časti 3.2). Pri vyšších mesačných hrubých, resp. superhrubých mzdách toto percento postupne klesá až po nulu pre mzdy presahujúce odvodové stropy. To znamená, že vysokopříjmoví zamestnanci dostanú v novom systéme rovnaký dôchodok ako v starom systéme s výnimkou zamestnancov s hrubou mzdou v intervale od 1.991 do 2.224 eur (60.000 – 67.000 Sk), ktorým dôchodok poklesne o maximálne -0,65% (viď graf 2 v časti 3.2).

## 3 ODHAD DOPADOV

### 3.1 ODHAD DOPADOV NA VEREJNÉ FINANČIE

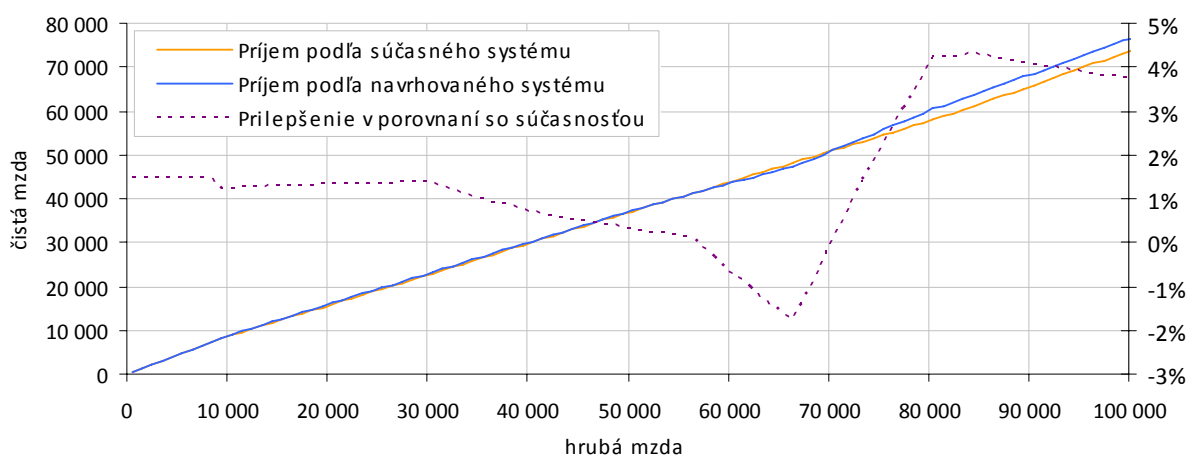
Odhad dopadov na verejné financie vypočítala PAS na základe údajov o mzdách za 2. štvrtrok 2008, ktoré PAS bezplatne získala od spoločnosti Trexima Bratislava, spol. s r.o. Očakávaná ročná strata pre verejné financie je 127,5 mil. eur (3,84 mld. Sk) v prípade, ak by nikto nevyužil možnosť dobrovoľného poistenia v nezamestnanosti. Pokiaľ by naopak túto možnosť využili všetci, tak ročná strata pre verejné financie by mohla byť dokonca nižšia, a to 86,6 mil. eur (2,61 mld. Sk), nakoľko pri sadzbe 0,5% z ceny práce by bol fond poistenia v nezamestnanosti mierne prebytkový. Rozdiel medzi poistením všetkých a nepoistením nikoho je 40,8 mil. eur (1,23 mld. Sk). Teda, keby sa poistilo X % pracujúcich, očakávaná strata pre verejné financie je 127,5 mil. eur - X% \* 40,8 mil. eur.

Uvedené čísla predstavujú len statické dopady, čiže dopady za predpokladu, že sa nezmení správanie ľudí, ich motivácie a ich ekonomická aktivita. Slovenská republika má skúsenosť, že po zjednodušení a sprehľadnení daňového systému bol pozitívny vplyv na verejné financie vyšší ako predpokladaný vplyv v optimistickom scenári dopadov. Je teda možné očakávať, že po výraznom zjednodušení systému platenia odvodov klesne motivácia platcov vyhýbať sa plateniu odvodov a príjmy verejných financií vzrastú.

### 3.2 ODHAD DOPADOV NA PRÍJMY JEDNOTLIVCOV

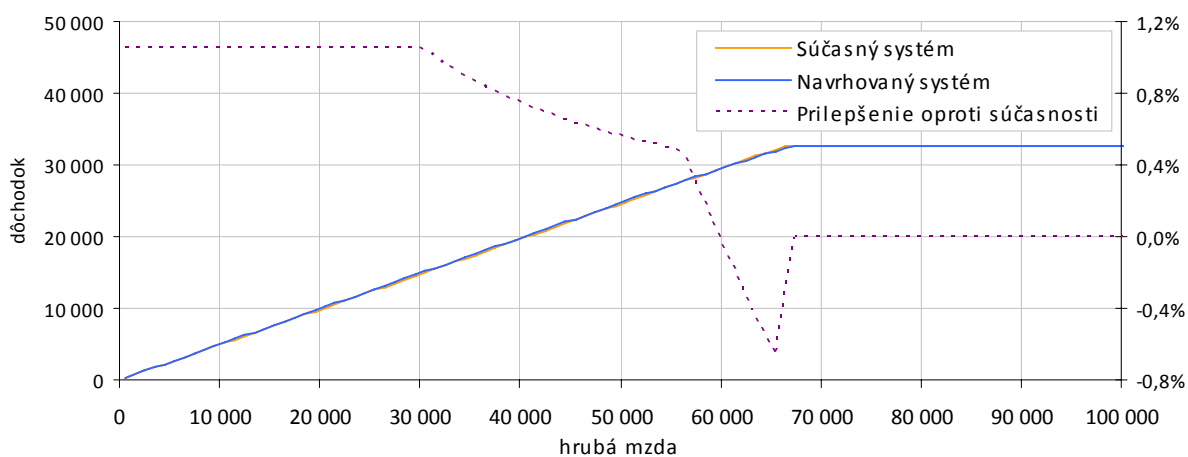
Nový systém platenia odvodov bude znamenať mierne zvýšenie čistých príjmov pre takmer 98 % zamestnancov. Zvýšenie čistých príjmov znázornené v grafe č. 1 platí za podmienky neplatenia dobrovoľného poistenia v nezamestnanosti. Výrazné zvýšenie čistých príjmov vysoko zarábajúcich zamestnancov je spôsobené návratom k odvodovým stropom na úrovni trojnásobkov priemernej mzdy, resp. ceny práce, platným pred novelou Zákona o sociálnom poistení z 27.11.2007. Reálne teda nejde o zvýhodnenie vysoko zarábajúcich, ale o odstránenie nesúladu medzi povinnosťou platiť odvody zo štvornásobkov priemernej mzdy a nároku dostať od štátu dávky zodpovedajúce najviac trojnásobku priemernej dávky. Navrhovaná zmena pomôže predovšetkým ľuďom s nízkymi a strednými príjmami, keďže tvoria najpočetnejšiu skupinu. Vyššie marginálne zdanenie vysokopríjmových skupín bude zabezpečovať regresívna odpočítateľná položka a stanovovanie stropov odvodov z ceny práce v danom roku.

Graf č.1: Porovnanie čistých príjmov pred zmenou odvodového systému a po nej

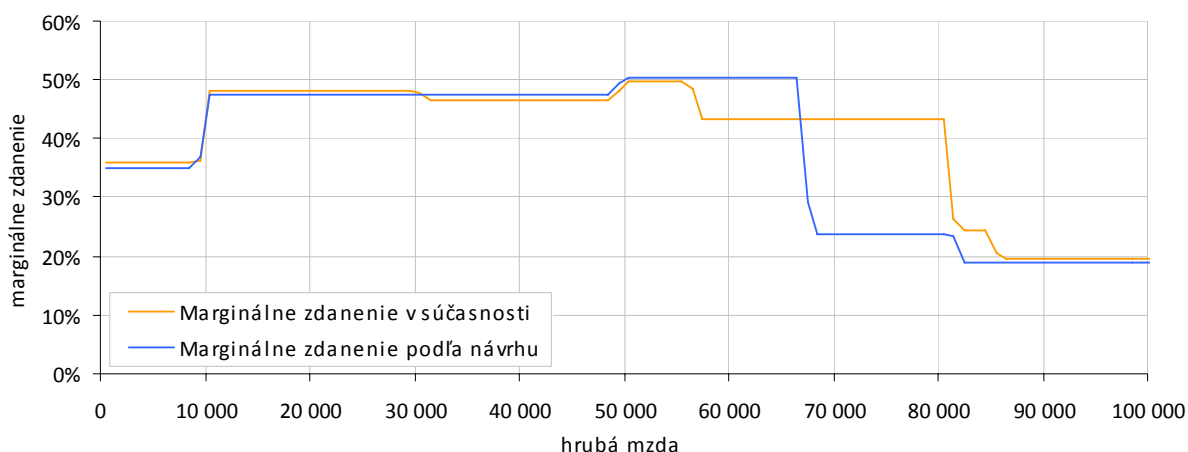


pozn.: Hrubá mzda je v grafoch uvádzaná v Slovenských korunách

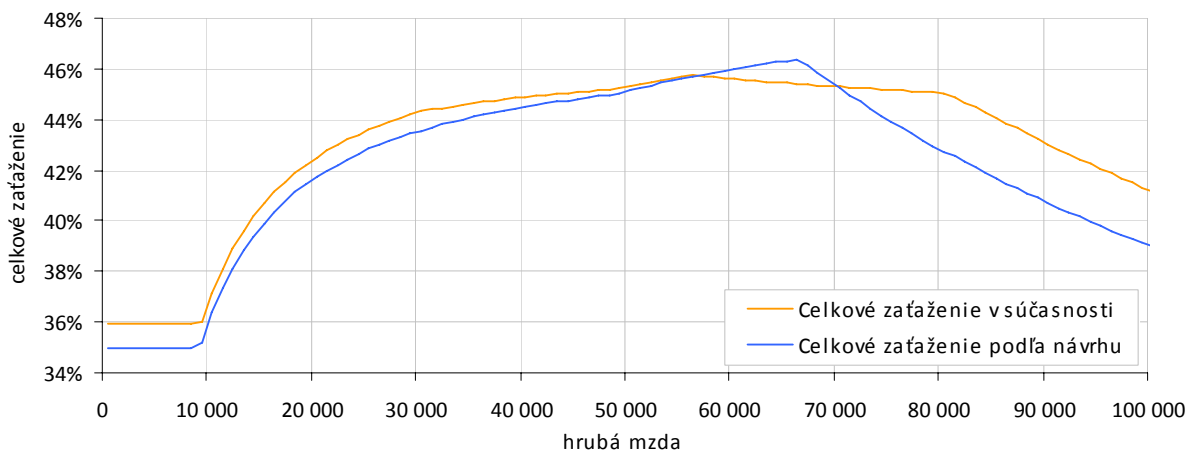
Graf č.2: Porovnanie dôchodkov pred zmenou odvodového systému a po nej



Graf č.3: Porovnanie marginálneho zdanenia<sup>2</sup> pred zmenou odvodového systému a po nej



Graf č.4: Porovnanie celkového daňovo-odvodového zaťaženia pred zmenou odvodového systému a po nej



Prameň: vlastné prepočty PAS podľa dát od Trexima Bratislava, spol. s r.o.

Vypracovali: Róbert Kičina, Peter Klátik, Matej Tunega  
Podnikateľská aliancia Slovenska  
Bratislava 11. mája 2009, verzia v01

<sup>2</sup> Marginálne zdanenie je celkové daňové a odvodové zaťaženie poslednej zarobenej koruny, teda koľko percent z poslednej zarobenej koruny odvedie človek štátu vo forme daní a odvodov. Hovorí o motivácii viac pracovať: je zřejmé, že čím je marginálne zdanenie (v nejakom mzdovom intervale) menšie, tým väčšiu motiváciu má človek viac pracovať a zvýšiť si tak (v danom mzdovom intervale) príjem, a naopak.